

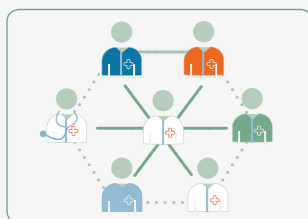
Strategi 2021–2024

Dette skal vi lykkes med



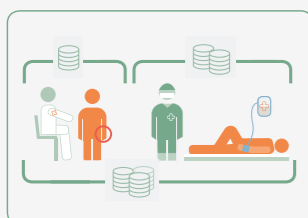
Sammen med pasienten – for pasienten

Vi tenker befolkningens beste i alt vi gjør, søker kontinuerlig forbedring og evner å endre oss.



Kultur for helhet og samarbeid

Vi bruker kompetansen riktig, er sammen om kvalitet og utvikling.



Økonomisk bærekraft

Vi skaper handlingsrom gjennom felles innsats.

Illustrasjoner: Gjerholm design AS

Strategiske mål

1. Kvalitet i pasientforløpet

- 1.1 Bidra til god helsekompetanse hos pasienter og pårørende gjennom brukermedvirkning, pasient- og pårørendeopplæring og samvalg
- 1.2 Skape effektive og gode pasientforløp av høy kvalitet gjennom kontinuerlig forbedring og god sikkerhetskultur
- 1.3 Videreutvikle et «Grensesprengende samarbeid» med kommunene og andre samarbeidspartnere slik at helsetjenester på Agder videreutvikles

2. Ledelse, organisering og kultur

- 2.1 Videreutvikle kompetente ledere og en organisering som sikrer samarbeid internt og på tvers i foretaket
- 2.2 Utdanne, rekruttere, utvikle og beholde kompetente medarbeidere
- 2.3 Skape mulighetsrom til nødvendige investeringer ved gjennomføring av tiltak og prosjekter i Masterplanen og KOM-programmet

3. Forskning, nyskaping og innovasjon

- 3.1 Styrke helsetjeneste- og pasientnær forskning i alle klinikker
- 3.2 Styrke innovasjon og nyskaping
- 3.3 Etablere Campus sør

4. Teknologi og Bygg

- 4.1 Videreutvikle bygg som dekker virksomhetens behov
- 4.2 Investere i medisinsk og teknisk utstyr som sikrer kvalitet og effektivitet i pasientbehandlingen
- 4.3 Ta i bruk IKT-systemer som bidrar til kvalitet og modernisering av virksomheten

Strategiske innsatsområder

- 1.1.1 Videreutvikle informasjon og opplæring til pasienter og pårørende via digitale og ikke-digitale plattformer.
- 1.1.2 Videreutvikle samvalg i alle enheter.
- 1.1.3 Utvikle kommunikasjonsferdigheter for bedre pasientdialog og samarbeid mellom ansatte.
- 1.1.4 Styrke brukermedvirkning på alle nivåer av helsetjenesten.
- 1.2.1 Utvikle, og strukturert bruke, digitale verktøy for fortløpende høsting og analyse av kvalitet og pasientsikkerhets data.
- 1.2.2 Lage en helhetlig struktur for opplæring og bruk av kontinuerlig forbedring for å videreutvikle og styrke helsetjenesten og redusere uønsket variasjon.
- 1.2.3 Videreutvikle og styrke systemer for oppfølging og læring etter uønskede hendelser på tvers i foretaket.
- 1.2.4 Kartlegge og videreutvikle pasientsikkerhetskulturen.
- 1.3.1 Etablere og videreutvikle pasientforløp av høy kvalitet som innbefatter både første og andrelinjetjenesten.
- 1.3.2 Utvikle foretaket til et utadventt sykehus.
- 1.3.3 Videreutvikle og øke bruk av digital samhandling og avstandsoppfølging i pasientforløpene.
- 1.3.4 Bidra sammen med Helsefellesskapet til innovativ og felles tjenesteutvikling og kunnskapsdeling.

- 2.1.1 Sikre felles forståelse av ledelse og forventet lederatferd ved bl.a. å implementere lederplattform.
- 2.1.2 Innføre og forbedre gjensidige lederavtaler (GLA) på alle nivåer i foretaket.
- 2.1.3 Lage en overordnet struktur for styrking av «Kultur for helhet og samarbeid».
- 2.1.4 Videreutvikle en arbeidsplass som fremmer likestilling, mangfold og arbeidsmiljø.
- 2.2.1 Utdanne helsepersonell i tråd med helsetjenestens fremtidige behov i samarbeid med utdanningsinstitusjoner og kommuner.
- 2.2.2 Kartlegge fremtidige kompetansebehov og sikrer rekruttering av sykepleiere, spesialsykepleiere og legespesialister.
- 2.2.3 Sikrer oppdatert og målrettet kompetanseutvikling for alle medarbeidere bla ved implementering av kompetanseportalen for alle yrkesgrupper.
- 2.3.1 Forbedre produktivitet og arbeidsflyt gjennom god planlegging og fleksibilitet på tvers av avdelinger, klinikker og lokalisasjoner.
- 2.3.2 Skape bærekraft til investeringer iht. investeringsplan.

- 3.1.1 Styrke foretakets forskningsproduksjon ved økning i eksterne tildelinger og 5 årlige internfinansierte ph.d stillinger.
- 3.1.2 Styrke og samle infrastruktur for
 - forskning
 - kliniske behandlingsstudier
 - forskningsdrevet innovasjon
 - helsetjenesteforskning
 - brukermedvirkning i kliniske forskningsprosjekter og helsetjenesteforskning
- 3.2.1 Øke innovasjonskompetansen i foretaket.
- 3.2.2 Videreutvikle infrastruktur for innovasjon og tjenesteinnovasjon.
- 3.3.1 Etablere Campus sør sammen med UiO og aktører i Agderregionen.

- 4.1.1 Planlegge og gjennomføre god og helhetlig lokalisasjonsutvikling som sikrer lokale behov ved alle lokalisasjoner, effektiv arealutnyttelse og økt samhandling intern og eksternt.
- 4.1.2 Ferdigstille og ta i bruk nybygg for psykisk helse på Eg.
- 4.1.3 Planlegge nytt akuttbygg i Kristiansand som sikrer kapasitet og kvalitet for somatiske akutt-, intensiv/intermediær- og kvinne/barn-funksjoner.
- 4.1.4 Oppgradere teknisk infrastruktur og redusere vedlikeholdsetterslepet for å sikre stabil drift ved alle lokalisasjoner.
- 4.2.1 Identifisere, utrede og gjennomføre strategiske investeringer for medisinsk teknisk utstyr
- 4.2.2 Prioritere utstyrsanskaffelser på grunnlag av pasientsikkerhet, kvalitet og produktivitet i et helhetlig perspektiv.
- 4.3.1 Utnytte mulighetene i regionale ikt-løsninger for å styrke kvalitet og produktivitet.
- 4.3.2 Innføre «smartsykehus» / klinisk logistikk for kostnadsreduksjoner, bedre kvalitet, økt involvering av og kommunikasjon med pasientene.
- 4.3.3 Øke bruk av avstandsoppfølging, selvmonitorering og elektroniske konsultasjoner og møter.
- 4.3.4 Automatisere diagnostikk/behandling og administrative prosedyrer.

Dette skal vi lykkes med innen 2024

Sammen med pasienten – for pasienten

- Vi vil at pasientene skal være aktive deltakere, og både pasient og pårørende skal bli sett og hørt – med ord de forstår.
- Vi skal bruke samvalg som hovedregelen i møtet med pasienten, og det er tilrettelagt for god pasient og pårørendeopplæring.
- Vi skal legge til rette for at pasienter og pårørende skal kunne medvirke i utformingen av tjenesten, og sykehuset skal videreutvikle gode kommunikasjonsstrategier.
- Vi skal innhente pasientens erfaringer og bruke digitale kvalitetsdata fra egne systemer for å kunne videreutvikle helsetjenesten til innbyggerne på Agder.

Kultur for helhet og samarbeid

- Vi skal samarbeid på tvers av klinikker og fagområdene om fagutvikling og kompetanseutvikling.
- Vi skal utnytte foretakets kompetanse, utstyr og arealer bedre på tvers.
- Vi har høye ambisjoner for foretaket som helhet, for alle lokalisasjoner og alle klinikker.
- Vi skal tilby likeverdige tjenester for pasientene på laveste effektive omsorgsnivå.

Økonomisk bærekraft

- Vi skal realisere et økonomisk handlingsrom for å ivareta våre investerings- og utviklingsbehov.
- Vi skal utnytte potensialet for økonomisk gevinstrealisering ved hjelp av økt bruk av teknologi, bedre logistikk og bedre ressursplanlegging.
- Vi skal aktivt understøtte arbeidet med gevinstrealisering gjennom program for kvalitet og modernisering for et bærekraftig sykehus (KOM-programmet).

1. Kvalitet i pasientbehandlingen

SSHF gir helsetjenester av høy faglig kvalitet til befolkningen og skal i strategiperioden videreutvikle dette tilbudet. Kontinuerlig forbedringsarbeid, et godt kvalitetssystem, styrket faglig samarbeid, kompetanseutvikling og læring på tvers er grunnlaget for å få dette til. Ved slutten av strategiperioden vil SSHF strukturert benytte digitale kilder til kontinuerlig forbedring i alle enheter og forbedret læring mellom foretakets klinikker.

Pasientens erfaringer etter kontakt med SSHF er en viktig kilde til informasjon for å skape pasientens helsetjeneste. I strategiperioden vil SSHF digitalisere vårt system for innhenting og bruk av pasientrapportert informasjon (PROMS og PREMS) til systematisk arbeid med kvalitetsforbedring og tjenesteutvikling. Styrking av pasienters helsekompetanse (evne til å forstå, vurdere og anvende helseinformasjon) krever videreutvikling av våre tjenester. I strategiperioden frem til 2024 vil SSHF innføre samvalg i alle relevante enheter i hele helseforetaket og videreutvikle og ta i bruk tilgjengelig pasientinformasjon i alle relevante enheter i hele helseforetaket.

Nasjonal helse og sykehusplan identifiserer det utadvendte sykehus som et viktig satsingsområde. I den kommende strategiperioden vil SSHF utvikle og ta i bruk arenaer for samhandling med kommuner og andre eksterne aktører. Strategi for et «grensesprengende samarbeid» i Helsefellesskapet på Agder må oppfylles.

3. Forskning, nyskaping og innovasjon

Forskning er en av SSHFs hovedoppgaver. I strategiperioden vil SSHF integrere forskning med klinisk behandling i alle klinikker og styrke infrastruktur for forskning og innovasjon. Dette sikrer god pasientbehandling, skaper et attraktivt arbeidsmiljø av høy faglig kvalitet og gjør at SSHF blir en aktiv deltager i utviklingen av fremtidens helsevesen. Brukermedvirkning skal bidra til at forskningen er relevant og basert på pasientenes behov.

SSHF etablerer Campus sør i samarbeid med Universitetet i Oslo, Universitetet i Agder, kommunene og andre samarbeidspartnere. Utdanning av legestudenter lokalt vil medføre et betydelig løft for regionene med tanke på rekruttering og fagutvikling, og setter tydelige krav til økt satsning på forskning og utvikling internt i sykehuset. Sentralt i dette er økning av antall medarbeidere med gjennomført phd grad i foretaket generelt, og i ledende stillinger spesielt. SSHF skal gjennom satsingen på Campus sør være en sentral aktør i forskning sammen med kommunene på Agder, UiA og næringslivet og være en pådriver for tverrfaglig samhandlingsforskning.

SSHF er avhengig av gode samarbeidspartnere nasjonalt og internasjonalt. Frem mot 2024 vil vi kartlegge og styrke samarbeidet ved blant annet bruk av delte stillinger med regionale og nasjonale institusjoner, og øke samarbeidet med internasjonale aktører.

2. Ledelse, organisering og kultur

For å sikre samarbeid i og på tvers i foretaket må SSHF ha kompetente ledere og en hensiktsmessig organisering. I strategiperioden 2021-24 vil SSHF implementere ny lederplattform for å sikre felles forståelse av forventet lederatferd. Foretakets totale ressurser (personell, areal og utstyr) skal utnyttes bedre på tvers i foretaket, og for å bidra til dette vil SSHF etablere/formalisere en overordnet samarbeidsstruktur. SSHF vil videreføre arbeidet for et godt arbeidsmiljø, og vil i 2021 søke resertifisering i Likestilt arbeidsliv og mangfold.

SSHF vil utdanne helsepersonell i tråd med tjenestens fremtidige behov for å sikre et godt tilbud til pasientene på Agder. Alle medarbeidere skal ha oppdatert og riktig kompetanse. SSHF skal ha oversikt over fremtidige kompetansebehov og sikre rekruttering av yrkesgruppene det vil bli knapphet på. I strategiperioden vil SSHF utarbeide og gjennomføre en egen plan for å utdanne, rekruttere, utvikle og beholde medarbeidere.

Frem mot 2024 vil SSHF øke det årlige resultatet for å kunne gjennomføre nødvendige investeringer. Beregninger viser at SSHF må forbedre produktiviteten med om lag 200 millioner kroner i somatikken. Dette skal oppnås ved å gjennomføre klinikkens tiltak i masterplanen, ved hjelp av en strukturert, forankret bemanningsutvalgsmodell og ved hjelp av KOM-programmet.

4. Teknologi og bygg

SSHF vil utnytte teknologi for å forbedre tjenestetilbudet og effektivisere virksomheten samtidig som informasjonssikkerheten ivaretas. Gjennom digital samhandling får pasienten større mulighet til å delta aktivt i behandling og oppfølging. Vi vil utnytte mulighetene i nye regionale ikt-systemer, automatisering av arbeidsprosesser og kunstig intelligens for beslutningsstøtte og kvalitetsarbeid. SSHFs medisinske tekniske utstyr skal kontinuerlig fornyes for å sikre kvalitet i diagnostikk og behandling.

SSHF vil utvikle samtlige lokalisasjoner helhetlig og hver for seg, og i samarbeid med vertskommunene. Byggene skal fremme trygg og effektiv pasientbehandling, ivareta virksomhetens behov og ha en brukervennlig utforming. I nybygg for psykisk helse og i nytt akuttbygg skal det utvikles gode og effektive driftsmodeller som gagnar hele foretaket.